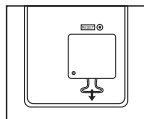


Table des matières


Avant de commencer.....	P. 13
Entretien général	P. 13
Sélecteur de virgule décimale	P. 14
Sélecteur d'arrondi	P. 14
Courseur OFF / ON / PRT / ITEM / TAX RATE SET	P. 14
Fonction de calcul de la TVA	P. 14
Fonction commerciale	P. 15
Fonction de conversion de devises	P. 15
Quelques Fonctions Importantes A Retenir	P. 15
Fonction de calendrier et d'horloge	P. 16
Dépassement de capacité.....	P. 16
Caractéristiques techniques	P. 16
Installation et remplacement des piles	P. 17
Introduction du papier à imprimer.....	P. 17
Remplacement du rouleau encreur.....	P. 18
Batterie de secours	P. 18
Exemple de calcul	P. 67-74

Avant de commencer

Découlez le ruban protecteur à l'arrière de la calculatrice et appuyez sur la touche [RESET] avant la première utilisation.



Entretien général

- 1) Utiliser et stocker la calculatrice à l'abri des rayons solaires. Éviter les environnements très humides, poussiéreux et soumis à de soudaines variations de température.
- 2) Nettoyer l'étui de la calculatrice à l'aide d'un chiffon sec. L'eau et les détergents sont proscrits.
- 3) Utiliser l'imprimante uniquement lorsqu'un rouleau de papier a été chargé.
- 4) Éviter d'utiliser la calculatrice dans des endroits contenant de la limaille de fer, laquelle risquerait d'endommager ses circuits électriques.
- 5) Ne rien placer sur le dessus de la machine, en particulier sur le mécanisme d'impression.
- 6) Éteindre la calculatrice avant de la débrancher de sa prise de courant électrique.
- 7) En cas de problème électrique (si de la fumée s'échappe par exemple), débranchez immédiatement la calculatrice de la prise de courant. La prise doit être installée près de la machine et être facile d'accès.
- 8) Lorsque l'adaptateur secteur est rebranché ou que les piles sont remplacées en mode « ON », appuyer sur la touche  pour redémarrer la calculatrice.
- 9) Si des décharges électrostatiques sont présentes dans l'environnement, la machine risque de ne pas fonctionner correctement, et l'utilisateur sera obligé de la réinitialiser.

Sélecteur de virgule décimale



– Permet de définir la position de la virgule décimale (0 2 3) dans les résultats calculés.





+ (**mode addition**) – l'addition et la soustraction sont automatiquement effectuées avec des décimales à deux chiffres. Cela s'avère utile pour le calcul des devises.



F (**virgule flottante**) – tous les nombres effectifs contenant jusqu'à 12 chiffres sont imprimés ou affichés.

Sélecteur d'arrondi



– Permet d'arrondir au chiffre supérieur [], au plus près [5/4] ou au chiffre inférieur [] les nombres décimaux présélectionnés, dans le résultat.

Curseur OFF / ON / PRT / ITEM / TAX RATE SET

OFF ON PRT ITEM TAX RATE SET



Curseur positionné sur OFF – mise hors tension de la calculatrice.

OFF ON PRT ITEM TAX RATE SET



Curseur positionné sur ON, mais pas sur PRT – mise sous tension de la calculatrice sans possibilité d'impression. Les entrées et les résultats sont visibles à l'écran, mais ne sont pas imprimés.







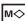
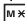
OFF ON PRT ITEM TAX RATE SET



Curseur positionné sur ON/PRT – mise sous tension de la calculatrice avec possibilité d'impression. Les entrées et les résultats sont visibles à l'écran et sont imprimés.

OFF ON PRT ITEM TAX RATE SET



Curseur positionné sur ITEM – décompte du nombre de fois que les touches , ,  et  ont été utilisées lorsque le curseur est placé sur ITEM. Ce nombre est imprimé dans la partie gauche du rouleau de papier (jusqu'à 999 fois) lorsque les touches , ,  ou  sont enfoncées.

OFF ON PRT ITEM TAX RATE SET



Curseur positionné sur TAX RATE SET – placez le curseur sur TAX RATE SET pour le paramétrage du taux de TVA ou rappel du taux déjà entré.

Fonction de calcul de la TVA

TAX+

Touche d'ajout de TVA – permet d'ajouter le montant de la TVA au montant affiché.

TAX-

Touche de déduction de TVA – permet de déduire le montant de la TVA du montant affiché.

Fonction commerciale

COST **SELL** **MARGIN** – Permet de calculer le coût de revient (COST), le prix de vente (SELL) et le montant de la marge bénéficiaire (MARGIN). Entrez la valeur de deux éléments pour obtenir l'élément de valeur recherché (par exemple, entrez la valeur du coût de revient et du prix de vente pour obtenir la marge bénéficiaire en %).

Fonction de conversion de devises

CE/**C** **RATE SET** **SET** – Appuyez sur **CE**/**C**, **RATE SET** et tenez la touche enfoncée pendant une seconde, puis entrez le taux de change et appuyez sur **SET** pour le stocker.

CE/**C** **RECALL** **LOCAL** – Appuyez sur **CE**/**C**, **RECALL** pour rappeler le taux de change stocké.

LOCAL – Appuyez sur **LOCAL** pour convertir le montant en devise affiché de **LOCAL** en **LOCAL**.

LOCAL – Appuyez sur **LOCAL** pour convertir le montant affiché de **LOCAL** en **LOCAL**.

- Pour un taux supérieur ou égal à 1, vous pouvez entrer jusqu'à six chiffres. Pour un taux inférieur à 1, vous pouvez entrer jusqu'à huit chiffres, y compris 0 pour le chiffre entier et des zéros de gauche (bien que seuls six chiffres significatifs, comptés de gauche à droite et commençant par le premier chiffre non nul, puissent être spécifiés).

Quelques Fonctions Importantes A Retenir

CE/**C** **Touche d’Affichage/ d’Effacement** – Appuyer une fois pour annuler la dernière valeur entrée. Appuyer une seconde fois pour annuler toutes les valeurs entrées à l'exception de la mémoire. Cette touche efface également le symbole d'erreur.

☰ **Touche Egal** – Sert à obtenir le résultat d'une multiplication ou d'une division.

**Touche Non-Ajout / Sous-Total** – Sert à imprimer des informations telles que dates et numéros de série n'affectant en rien le processus de calcul. Ces données s'impriment sur le côté gauche du papier. Cette touche sert également à obtenir des résultats intermédiaires.

✖ **Touche Total** – Sert à obtenir le résultat d'une addition ou d'une soustraction.

Fonction de calendrier et d'horloge



12/24



– Permet de basculer entre le mode calendrier et le mode horloge.

– Permet de basculer entre le format horaire de 12 heures et de 24 heures en mode horloge.

CLOCK/DATE SET



– Permet de régler la date et l'heure en mode calendrier et horloge.

AM/PM



– Permet de basculer entre AM ou PM en mode horloge.

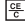
FORMAT



– Permet de basculer entre les formats de date YYYY/MM/DD, DD/MM/YYYY et MM/DD/YYYY en mode calendrier.

- **Remarque** : Si toutes les sources d'alimentation, l'adaptateur secteur, les piles AA et la batterie CR2032 sont débranchés, les paramètres de calendrier, d'horloge et de taux de TVA ne sont plus conservés. Dans ce cas, réglez de nouveau le calendrier, l'horloge et le taux de TVA.

Dépassement de capacité

Dans les cas suivants, lorsqu'un « E » s'affiche, une ligne pointillée est imprimée, le clavier est électroniquement verrouillé et il devient impossible d'effectuer quelque opération que ce soit. Appuyez sur  pour annuler le dépassement de capacité. Il y a dépassement de capacité lorsque :

1. Le résultat ou le contenu de la mémoire est supérieur à 12 chiffres à gauche de la virgule.
 2. Vous divisez par « 0 ».
 3. La vitesse d'opération séquentielle est supérieure à celle de traitement du calcul (dépassement de capacité du registre tampon).
- Les interférences électromagnétiques ou les décharges électrostatiques peuvent provoquer un dysfonctionnement de l'affichage ou la perte ou l'altération de la mémoire et du taux de TVA. Si cela devait arriver, utilisez la pointe d'un stylo à bille (ou un objet pointu similaire) pour appuyer sur la touche [RESET] situé à l'arrière de la calculatrice. Ensuite, assurez-vous de paramétrer à nouveau le calendrier, l'horloge, la devise et le taux de TVA.



Caractéristiques techniques


Température de fonctionnement : entre 0° C et 40° C
Mise hors tension automatique : environ **7 minutes**
Capacité de calcul : 12 chiffres maximum
Dimension : 235 mm (L) x 155 mm (l) x 55 mm (H)
Poids : 410 g sans piles / 480 avec piles
(Sujet à des modifications sans préavis)

Installation et remplacement des piles

INSTALLATION

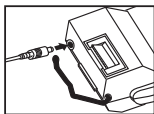
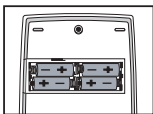
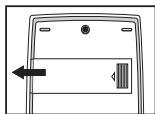
- 1) Retirez le couvercle du compartiment à piles à l'arrière de la calculatrice, en le faisant glissant dans le sens de la flèche.
- 2) Introduisez quatre nouvelles piles (type AA) dans le compartiment comme indiqué, en plaçant le côté (-) en premier. La calculatrice ne peut pas fonctionner si les piles ne sont pas installées correctement.
- 3) Remettez le couvercle en le faisant glisser par le centre.

REPLACEMENT


- Si l'alimentation fournie par les piles est trop faible, des problèmes d'impression ou des avancées papier aléatoires risquent de survenir. La touche  pourrait également ne plus fonctionner.
- Si vous avez des difficultés à voir ce qui s'affiche, si la vitesse d'impression diminue ou si vous voyez l'icône « Low Batt », il se peut que les piles soient déchargées. Remplacez-les pour que la calculatrice reprenne un fonctionnement normal.
- Retirez les piles si vous pensez ne pas avoir besoin de vous servir de la calculatrice pendant une longue période.

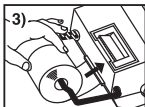
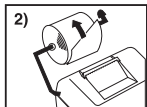
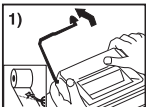
ADAPTATEUR SECTEUR CANON AD-11 / AD-11 II / AD-11 V (UK) (Facultatif)

- Utilisez uniquement le modèle d'adaptateur secteur Canon AD-11 / AD-11 II / AD-11 V (UK).
- Éteignez la calculatrice (OFF) avant de brancher ou de débrancher l'adaptateur secteur.



Introduction du papier à imprimer

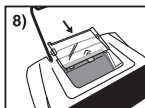
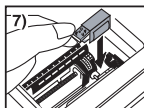
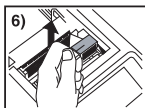
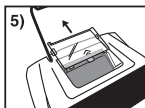
- 1) Soulevez le bras porteur du rouleau de papier (Figure 1).
 - Lorsque vous insérez le papier, coupez en biseau le bord du rouleau comme indiqué.
- 2) Fixez le nouveau rouleau de papier sur le bras. Le bord du papier doit être positionné comme indiqué (Figure 2).
 - Dimensions requises pour le rouleau de papier – Largeur : 57 mm / Diamètre : 86 mm maxi.
- 3) Insérez le papier dans l'encoche située à l'arrière de la machine comme indiqué (Figure 3).
- 4) Allumez la calculatrice. Appuyez sur la touche d'alimentation du papier  pour faire avancer le papier (Figure 4).



Remplacement du rouleur encreur

Remarque : Éteignez la calculatrice.

- 1) Ôtez le capot de l'imprimante en poussant sur le triangle noir ▲. (Figure 5)
MISE EN GARDE : Les bords du coupe-papier pouvant être tranchants, soyez vigilant lorsque vous procédez.
- 2) En tenant le rouleur encreur du côté gauche (portant la mention « pull up »), soulevez-le pour le retirer. (Figure 6)
 - Pour une impression toujours nette, remplacez le rouleau encreur après avoir consommé environ huit rouleaux de papier à imprimer.
- 3) Installez un nouveau rouleau encreur. (Figure 7)
- 4) Remettez en place le capot de l'imprimante. (Figure 8)
 - Utilisez uniquement le modèle de rouleau encreur CP-13.
 - N'essayez pas de remplir d'encre le rouleau encreur, vous risqueriez d'en altérer le mécanisme.



FRANÇAIS

Batterie de secours

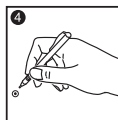
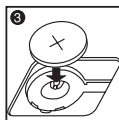
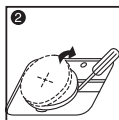
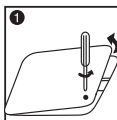
La batterie de secours de mémoire conserve les paramètres de taux de change, de taux de TVA, de calendrier et d'horloge, et ce même lorsque la calculatrice est éteinte ou que le cordon secteur est débranché.

Batterie : 1 batterie lithium (type CR2032)

Durée de vie de la batterie : 2 000 heures.

MISE EN GARDE : Risque d'explosion si la batterie est remplacée par un type incorrect. Mettez au rebut les batteries usagées conformément aux instructions.

Mettez au rebut les batteries conformément à la réglementation locale. Ne jetez pas aux ordures ménagères.



Après avoir remplacé la batterie de secours, appuyez sur le bouton [RESET]. Ensuite, assurez-vous de paramétrer à nouveau le calendrier, l'horloge, la devise et le taux de TVA.